

Mechanizm generowania eDeklaracji

I. Informacje ogólne

eDeklaracje to osobny moduł służący do:

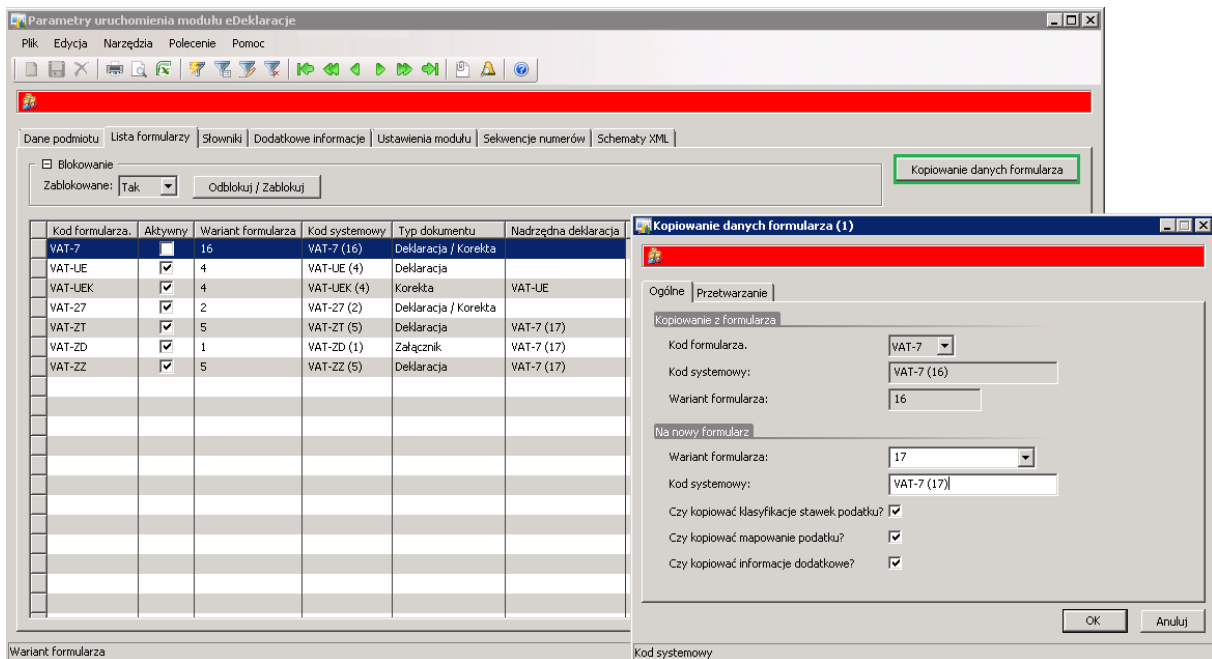
- generowania deklaracji VAT oraz załączników;
- tworzenia plików XML dla generowanych deklaracji.

Dotyczy deklaracji: VAT-7, VAT-ZT, VAT-ZD, VAT-UE, VAT-UEK, VAT-UEA, VAT-UEB, VAT-UEC, VAT-27

Wysyłka obsługiwana jest poprzez wczytanie pliku XML do formularza interaktywnego.

Moduł eDeklaracje może działać we współpracy z modułem Jednolity Plik Kontrolny lub niezależnie od niego.

Moduł uwzględnia możliwość generowania deklaracji w różnych wersjach oraz możliwość samodzielnego zarejestrowania przez użytkownika nowej wersji deklaracji.



II. Przykładowa zakładki:

Ustawienia modułu

zawiera dane techniczne niezbędne do wygenerowania deklaracji.

- *Ustawienia*: Domyślny kod waluty, Kod urzędu skarbowego, Folder docelowy (katalog sieciowy, do którego zapisywane będą deklaracje generowane w postaci plików XML) Folder XSD (katalog sieciowy zawierający schematy XSD do generowanych deklaracji), Podstawa wyliczana przez wskaźnik;

- *Przetwarzanie* – umożliwia generowanie deklaracji w przetwarzaniu wsadowym

- *Zaległe zadłużenia* – umożliwia wskazanie minimalnej i maksymalnej liczby dni, która będzie brana pod uwagę przy obliczaniu ulgi na złe długi (art. 89b. ust.1, art. 89b. ust.4 ustawy <VAT-7> oraz art. 89a st.1 ustawy <VAT-ZD>).

HISTORIA GENEROWANIA – przegląd

The screenshot shows a software window titled 'Historia generowania'. It has a menu bar with 'Plik', 'Edycja', 'Narzędzia', 'Polecenie', and 'Pomoc'. Below the menu is a toolbar with various icons. The main area contains a table with the following data:

Identyfikator g...	Data ekstrakcji danych	Data początkowa	Data końcowa	Status	Cel złożenia	Data i godzina utworzenia
VAT00151	2017-06-30	2017-05-01	2017-05-31	Ekstrakcja zakończona	1	2017-06-30 15:29:48
VAT00148	2017-06-30	2017-01-01	2017-06-30	Ekstrakcja zakończona	1	2017-06-30 15:15:10
VAT00146	2017-06-27	2017-01-01	2017-01-31	Ekstrakcja zakończona	1	2017-06-27 13:15:03

On the right side of the table, there are two buttons: 'Przełącz dane' and 'Funkcje'.

Zakładka Przegląd zawiera kolumny:

- *Identyfikator generacji* – nadawany automatycznie dla danej generacji
- *Data ekstrakcji danych* – data wygenerowania deklaracji
- *Data początkowa* – data rozpoczęcia okresu
- *Data końcowa* – data zakończenia okresu
- *Status* – określa status generacji
- *Cel złożenia*
- *Data i godzina utworzenia*.

Dla danej generacji z prawej strony formatki dostępne są przyciski:

Przełącz dane –

umożliwia przegląd wygenerowanej deklaracji. Dla danej generacji deklaracji VAT można wybrać na przeglądzie deklaracje:

- 1.1 VAT-7
- 1.2 VAT-ZD
- 1.3 VAT-ZT
- 1.4 VAT-ZZ
- 1.5 VAT-27
- 1.6 VAT-UE
- 1.7 VAT-UEK

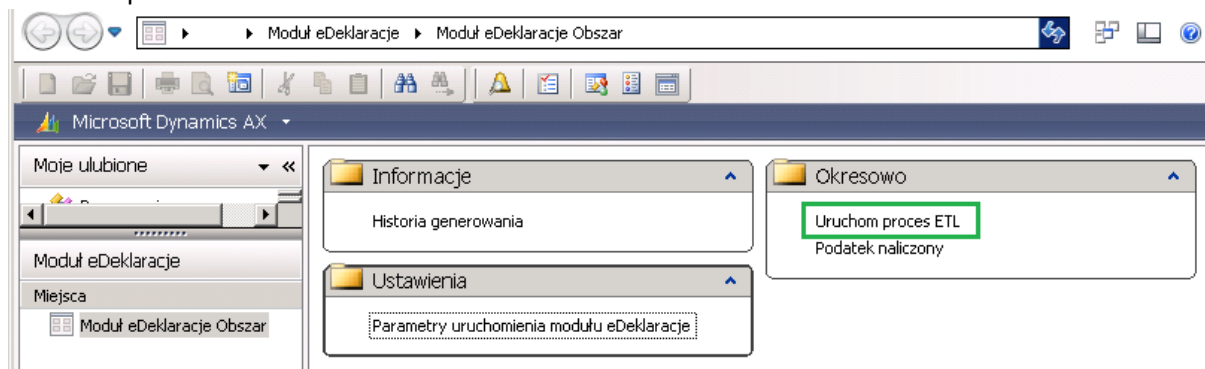
Funkcje

- 2.1. *Kasuj* – umożliwia usunięcie danej generacji
- 2.2. *Anuluj* – umożliwia anulowanie danej generacji
- 2.3. *Generowanie plików XML* – umożliwia generowanie pliku XML.

III. Przykładowe scenariusze

Scenariusz 1: Generowanie deklaracji VAT-7 z modułu eDeklaracje

Aby wygenerować deklarację VAT-7 z modułu eDeklaracje należy kolejno otworzyć: Okresowo \ Uruchom proces ETL.



Na formatce Ekstrakcji danych należy określić:

- okres generowania deklaracja poprzez wpisanie Daty od i Daty do
- Cel złożenia, domyślnie 1 deklaracja
- Datę wypełnienia, domyślnie bieżąca data

W sekcji Formularze należy zaznaczyć, które deklaracje będą generowane oraz należy wybrać wariant formularza. Domyślnie podpowiadają się ustawienia z parametryzacji.

Deklaracja VAT-7 generowana jest zawsze, jako podstawowa deklaracja.

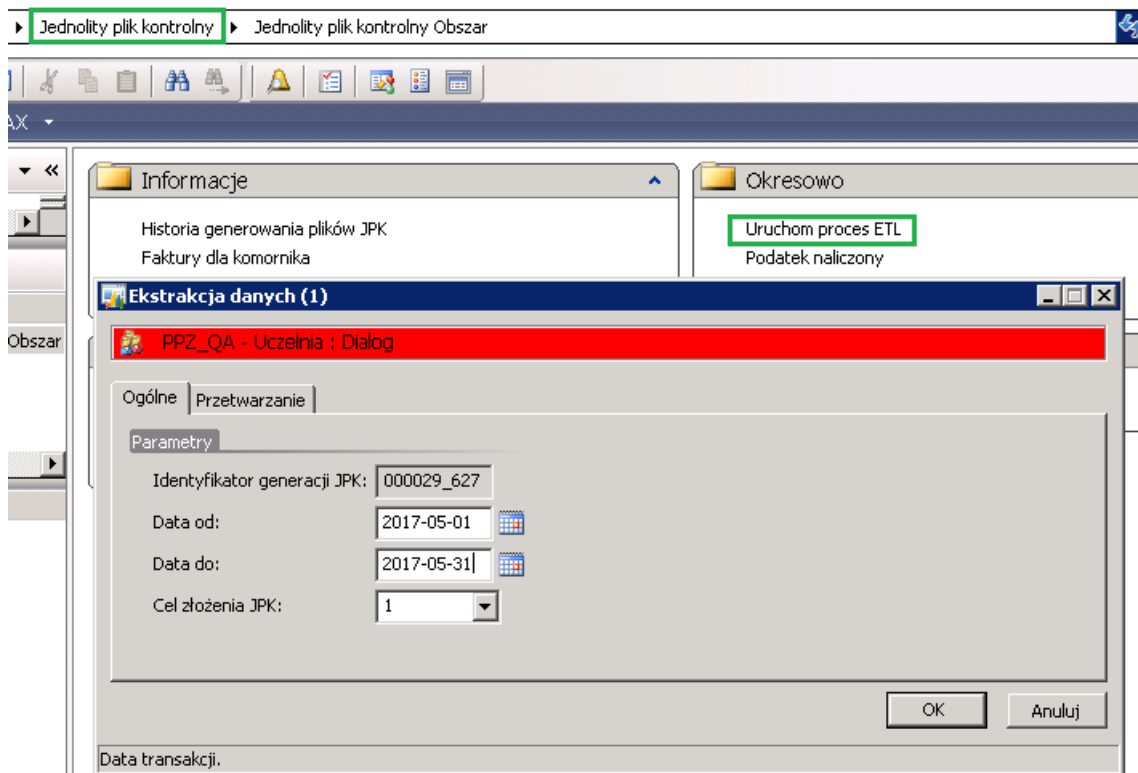
Aktywacja	Wariant formularza
VAT-7: <input checked="" type="checkbox"/>	- 17
VAT-UE: <input type="checkbox"/>	- 4
VAT-27: <input type="checkbox"/>	- 2
VAT-ZT: <input checked="" type="checkbox"/>	- 5
VAT-ZD: <input checked="" type="checkbox"/>	- 1
VAT-ZZ: <input checked="" type="checkbox"/>	- 5

Po wprowadzeniu danych na formatkę przyciskiem OK należy wygenerować wybrane deklaracje VAT. Wygenerowane deklaracje można zweryfikować i wygenerować do nich pliki XML w Informacje \ Historia generowania.

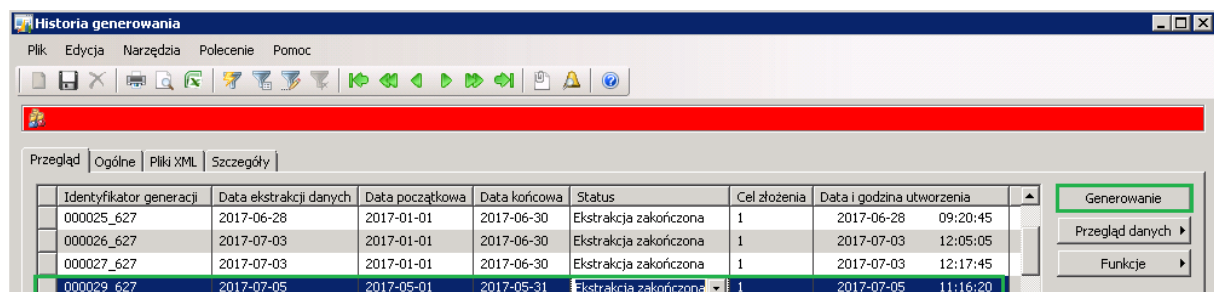
Identyfikator g...	Data ekstrakcji danych	Data początkowa	Data końcowa	Status	Cel złożenia	Data i godzina utworzenia
VAT00162	2017-07-04	2017-05-01	2017-05-31	Ekstrakcja zakończona	1	2017-07-04 10:03:03
VAT00160	2017-01-03	2017-01-01	2017-01-31	Ekstrakcja zakończona	1	2017-07-03 14:36:54

Scenariusz 2: Generowanie deklaracji VAT-7 z modułu JPK

Dla użytkowników korzystających z modułu Jednolity plik Kontrolny (JPK) w przypadku odznaczonego czeku w Konfiguracji Uruchamianie procesu ETL z dialogiem deklaracje VAT generowane są z modułu JPK. W module *eDeklaracje \ Okresowo* nie jest dostępny proces *Uruchom proces ETL*. Aby wygenerować deklarację należy uruchomić proces ETL w module *Jednolity plik kontrolny* i utworzyć deklarację JPK za podany okres.



Po sprawdzeniu poprawności danych i uzupełnieniu ewentualnych brakujących danych, np. NIP kontrahenta (*Funkcje \ Sprawdź i Poprawa danych*) w deklaracji JPK_VAT należy przejść do modułu *eDeklaracje \ Historia generowania deklaracji*. Na liście generacji należy odszukać deklarację JPK_VAT i nacisnąć przycisk *Generuj*, aby wygenerować deklaracje VAT dla tego okresu.



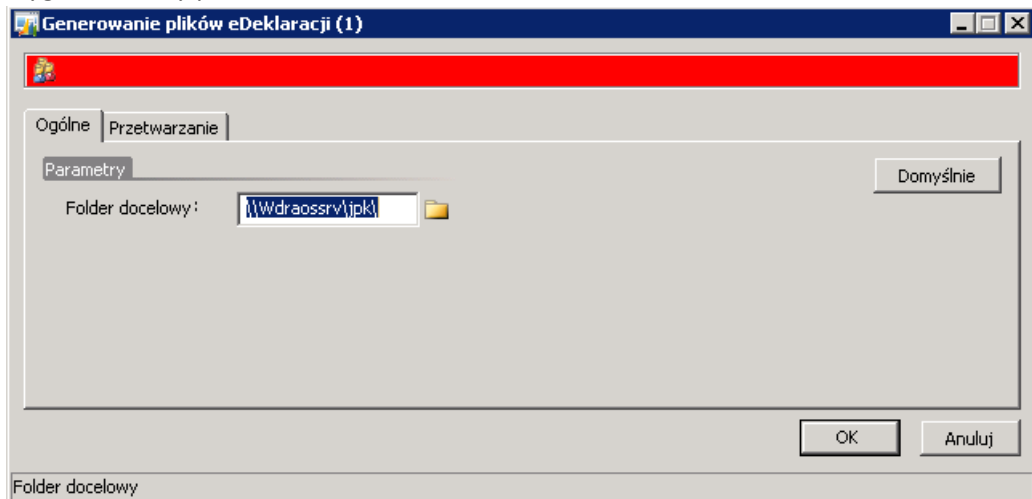
Na zakładce *Szczegóły* dostępna jest lista wygenerowanych deklaracji VAT. Pod przyciskiem *Przegląd danych* jest możliwość przeglądu deklaracji.

Scenariusz 3: Generowanie pliku XML do deklaracji VAT.

Aby utworzyć plik XML do deklaracji VAT należy odnaleźć żadaną generację na liście w *Informacje \ Historia generowania \ Przegląd*. Dla podświetlonej deklaracji należy nacisnąć przycisk *Funkcje \ Generowanie plików XML*.

Identyfikator g...	Data ekstrakcji danych	Data początkowa	Data końcowa	Status	Cel złożenia	Data i godzina utworzenia
VAT00162	2017-07-04	2017-05-01	2017-05-31	Ekstrakcja zakończona	1	2017-07-04 10:03:03
VAT00160	2017-01-03	2017-01-01	2017-01-31	Ekstrakcja zakończona	1	2017-07-03 14:36:54
VAT00159	2017-07-03	2017-01-01	2017-01-31	Ekstrakcja zakończona	1	2017-07-03 14:25:55
VAT00158	2017-07-03	2016-07-01	2017-06-30	Ekstrakcja zakończona	1	2017-07-03 14:05:29
VAT00156	2017-07-03	2016-01-01	2017-06-30	Ekstrakcja zakończona	1	2017-07-03 14:02:25
VAT00155	2017-07-03	2017-01-01	2017-06-30	Ekstrakcja zakończona	1	2017-07-03 13:58:03

Na formacie *Generowanie plików eDeklaracji* podany jest Folder docelowy, w którym zostanie zapisany wygenerowany plik XML.



Załączniki do deklaracji VAT-7: VAT-ZT, VAT-ZZ oraz deklaracja VAT-ZD są zapisywane w jednym pliku XML wraz z deklaracją podstawową VAT-7, zgodnie ze schematem XML.

Dla deklaracji VAT-UE, VAT-UEK oraz VAT-27 tworzone są odrębne pliki od deklaracji VAT-7.

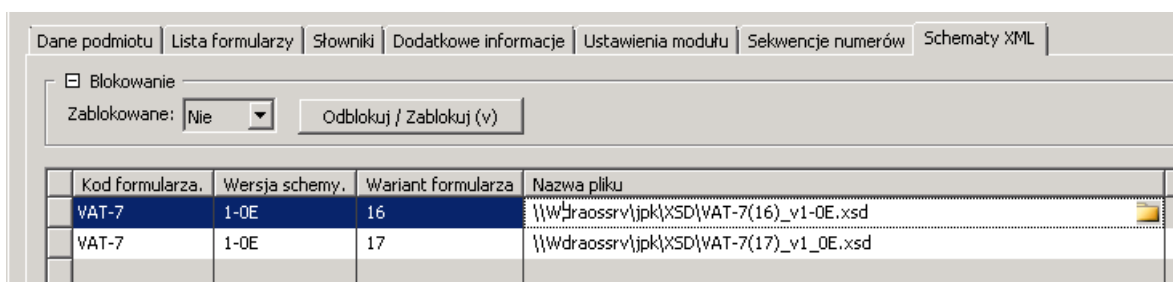
Scenariusz 4: Tworzenie nowego formularza w przypadku udostępnienia przez Ministerstwo Finansów nowego schematu XML.

W przypadku opublikowania przez Ministerstwo Finansów nowego schematu XML deklaracji VAT należy pobrać plik XSD ze strony Ministerstwa Finansów i zapisać go w katalogu wskazanym w Parametry uruchomienia modułu *eDeklaracje \ Ustawienia modułu \ Folder XSD*.

Poniżej link do Struktur plików XML na stronie Ministerstwa Finansów.

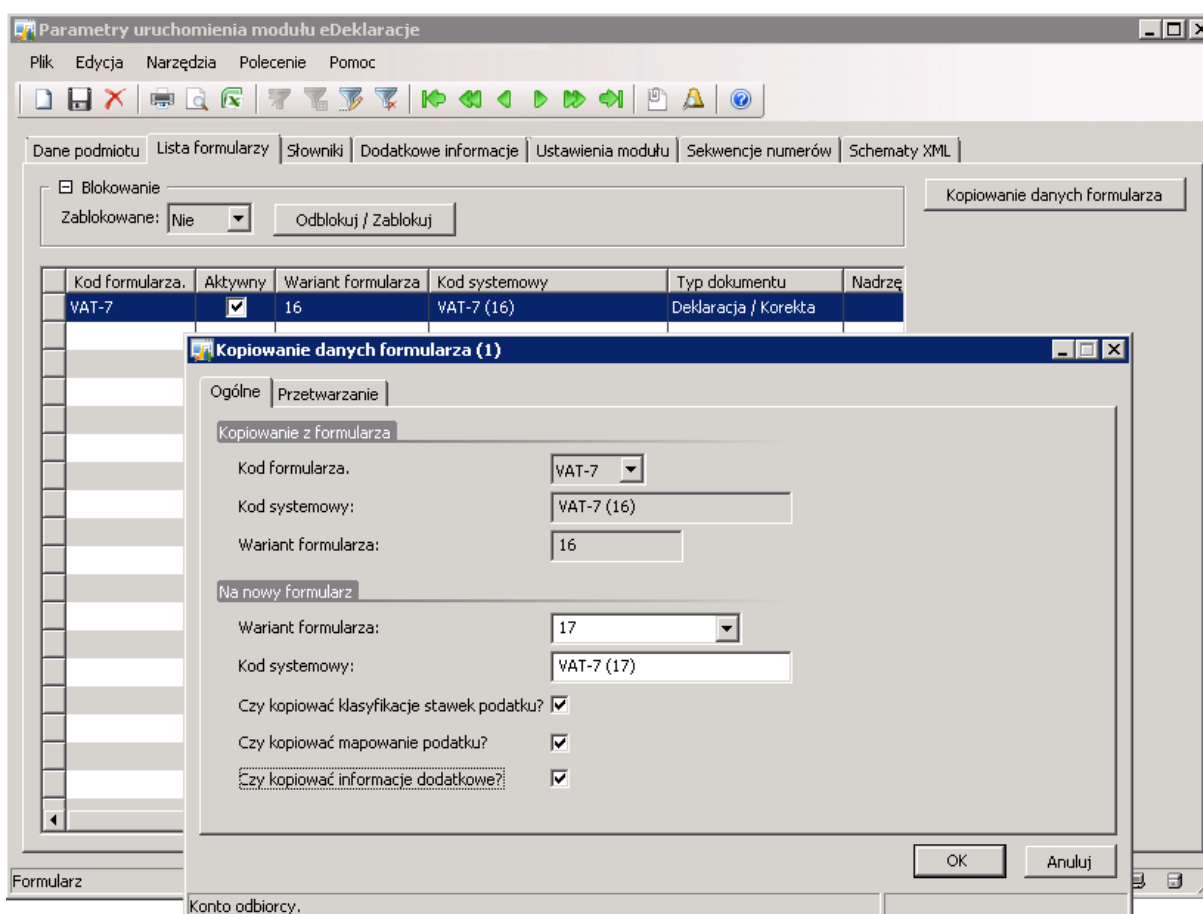
<http://www.finanse.mf.gov.pl/systemy-informatyczne/e-deklaracje/struktury-dokumentow-xml>

Następnie w Parametry uruchomienia modułu *eDeklaracje \ Schematy XML* należy dodać nową pozycję, wskazać deklarację, której dotyczy poprzez wybór z listy, wersję schemy, wariant formularza poprzez wpisanie wartości. W polu *Nazwa pliku* należy wskazać plik XSD dla danej deklaracji, skopiowany ze strony Ministerstwa Finansów.



Na zakładce *Lista formularzy* należy podświetlić deklarację w „starym” wariantcie i nacisnąć przycisk *Kopiowanie danych formularza*. Na formatce *Kopiowanie danych formularza* należy wskazać nowy wariant formularza oraz zaznaczyć, czy będą kopiowane: *Klasyfikacja stawek podatku*, *Mapowanie podatku*, *Informacje dodatkowe*.

Po uzupełnieniu danych na formatce należy nacisnąć przycisk *OK*.



Na zakładce *Klasyfikacja stawek podatku* należy zweryfikować, czy dla nowej deklaracji dane są poprawne, szczególnie należy zwrócić uwagę na dane w kolumnie *Identyfikator*. W przypadku, gdy dla nowego wariantu formularza dane są inne, np. zmienił się *Identyfikator K_** należy poprawić dane. Podobnie, gdy dodano nowe pole na deklaracji należy je dodać dla danego nowego wariantu formularza. Klasyfikacja stawek podatku powinna być zgodna z danym wariantem deklaracji.

Dane podmiotu | Lista formularzy | Słowniki | Dodatkowe informacje | Ustawienia modułu | Sekwencje numerów | Schematy XML

Kody walut | Urzędy skarbowe | Cel złożenia | Stawka podatku | Klasyfikacja stawek podatku | Stawka podatku - wartość | Mapowanie podatku

Blokowanie
 Zablokowane: Nie Odblokuj / Zablokuj (g)

Opis klasyfikacji podatku	Identyfikator	Typ działalności JPK	Kod for...	Wariant formularza
Kwota podatku od wewnątrzspółnotowego n...	K_39	Rejestr VAT - Sprzedaż	VAT-7	17
Nabywanie towarów i usług zaliczanych u podatni...	K_42_43	Rejestr VAT - Zakup	VAT-7	16
Nabywanie towarów i usług zaliczanych u podatni...	K_43_44	Rejestr VAT - Zakup	VAT-7	17
Nabywanie towarów i usług pozostałych	K_44_45	Rejestr VAT - Zakup	VAT-7	16
Nabywanie towarów i usług pozostałych	K_45_46	Rejestr VAT - Zakup	VAT-7	17

Na zakładce *Mapowanie podatku* należy zweryfikować poprawność danych dla nowego wariantu deklaracji.

Dane podmiotu | Lista formularzy | Słowniki | Dodatkowe informacje | Ustawienia modułu | Sekwencje numerów | Schematy XML

Kody walut | Urzędy skarbowe | Cel złożenia | Stawka podatku | Klasyfikacja stawek podatku | Stawka podatku - wartość | Mapowanie podatku

Blokowanie
 Zablokowane: Nie Odblokuj / Zablokuj (m)

Kod podatku	Nazwa	Typ działalności JPK	Iden...	Pełne kwoty dla sprzedaży	Zakup liczony strukturą	Użyj kierunku podatku	Kierunek podatku	Kod formularza	Wariant formularza
SP_23_k	Sprzedaż korekta 23%	Rejestr VAT - Sprzedaż	K_39	<input type="checkbox"/>	<input type="checkbox"/>	<input type="checkbox"/>	Podatek naliczony	VAT-7	17
ZO_05	Zakup związ. ze spr.op. 5%	Rejestr VAT - Zakup	K_42_43	<input type="checkbox"/>	<input type="checkbox"/>	<input type="checkbox"/>	Podatek naliczony	VAT-7	16
ZO_05	Zakup związ. ze spr.op. 5%	Rejestr VAT - Zakup	K_43_44	<input type="checkbox"/>	<input type="checkbox"/>	<input type="checkbox"/>	Podatek naliczony	VAT-7	17
ZO_23	Zakup związ. ze spr.op. 23%	Rejestr VAT - Zakup	K_44_45	<input checked="" type="checkbox"/>	<input checked="" type="checkbox"/>	<input type="checkbox"/>	Podatek naliczony	VAT-7	16
ZO_23	Zakup związ. ze spr.op. 23%	Rejestr VAT - Zakup	K_45_46	<input checked="" type="checkbox"/>	<input checked="" type="checkbox"/>	<input type="checkbox"/>	Podatek naliczony	VAT-7	17
ZZ_23	Zakup związ. ze spr.op.i zw.2...	Rejestr VAT - Zakup	K_44_45	<input type="checkbox"/>	<input type="checkbox"/>	<input type="checkbox"/>	Podatek należny	VAT-7	16

Podobnie należy uzgodnić dane dla nowego wariantu deklaracji na zakładce *Informacje dodatkowe*.

Dane podmiotu | Lista formularzy | Słowniki | Dodatkowe informacje | Ustawienia modułu | Sekwencje numerów | Schematy XML

Blokowanie
 Zablokowane: Nie Odblokuj / Zablokuj (q)

Kod	Sekcja	Active	Tekst niezależny	Kod formularza	Wariant f...	Typ danych
P_42	D	<input checked="" type="checkbox"/>	Kwota nadwyżki z poprzedniej deklaracji.	VAT-7	17	Cyfra